



TARSUS
ÜNİVERSİTESİ

Birim İç Değerlendirme Raporu

FTR BÖLÜMÜ

İÇİNDEKİLER

A.	5
A.1. Liderlik ve Kalite	4
A.1.1. Yönetişim modeli ve idari yapı	4
A.1.3. Kurumsal dönüşüm kapasitesi	4
A.1.4. İç kalite güvencesi mekanizmaları	4
A.1.5. Kamuoyunu bilgilendirme ve hesap verebilirlik	4
A.2. Misyon ve Stratejik Amaçlar	4
A.2.3. Performans yönetimi	4
A.4. Paydaş Katılımı	4
A.4.1. İç ve dış paydaş katılımı	4
A.4.2. Öğrenci geri bildirim	5
A.4.3. Mezun ilişkileri yönetimi	5
A.5. Uluslararasılaşma	5
A.5.1. Uluslararasılaşma süreçlerinin yönetimi	5
A.5.2. Uluslararasılaşma kaynakları	5
A.5.3. Uluslararasılaşma performansı	5
B.	11
B.1. Program Tasarımı Değerlendirmesi ve Güncellenmesi	6
B.1.1. Programların tasarımı ve onayı	6
B1.2. Programın ders dağılım dengesi	6
B.1.3. Ders kazanımlarının program çıktılarıyla uyumu	6
B.1.4. Öğrenci iş yüküne dayalı ders tasarımı	6
B.1.5. Programların izlenmesi ve güncellenmesi	6
B.1.6. Eğitim ve öğretim süreçlerinin yönetimi	6
B.2. Programların Yürütülmesi (Öğrenci Merkezli Öğrenme ve Öğretme ve Öğretme)	6
B.2.1. Öğretim yöntem ve teknikleri	6
B.2.2. Ölçme ve değerlendirme	6
B.2.3. Öğrenci kabulü, önceki öğrenmenin tanınması ve kredilenmesi	6
B.2.4. Yeterliliklerin sertifikalanması ve diploma	6
B.3. Öğrenme Kaynakları ve Akademik Destek Hizmetleri	6
B.3.1. Öğrenme ortam ve kaynakları	6
B.3.2. Akademik destek hizmetleri	6
B.3.4. Dezavantajlı gruplar	6
B.3.5. Sosyal, kültürel, sportif faaliyetler	6

B.4. Öğretim Kadrosu	6
B4.1. Atama yükseltme ve görevlendirme kriterleri	6
B4.2. Öğretim yetkinlikleri ve gelişimi	7
B4.3. Eğitim faaliyetlerine yönelik teşvik ve ödüllendirme	7
C. 19	
C.1. Araştırma Süreçlerinin Yönetimi ve Araştırma Kaynakları	7
C.1.1. Araştırma süreçlerinin yönetimi	7
C.1.2. İç ve dış kaynaklar	7
C.2. Araştırma Yetkinliği İş Birlikleri ve Destekler	7
C.2.1. Araştırma yetkinlikleri ve gelişimi	7
C.2.2. Ulusal ve uluslararası ortak programlar ve ortak araştırma birimleri	7
C.3. Araştırma Performansı	7
C.3.1. Araştırma performansının izlenmesi ve değerlendirilmesi	7
C.3.2. Öğretim elemanı/araştırmacı performansının değerlendirilmesi	7
D. 22	
D.1. Toplumsal Katkı Süreçlerinin Yönetimi ve Toplumsal Katkı Kaynakları	8
D.1.1. Toplumsal katkı süreçlerinin yönetimi	8
D.1.2. Kaynaklar	8
D.2. Toplumsal Katkı Performansı	8
D.2.1. Toplumsal katkı performansının izlenmesi ve değerlendirilmesi	8
E. 24	
E.1. Akademik Personel Sayısı (Değerlendirme yıl sonu itibariyle)	9
E.2. Öğrenci Sayıları (Değerlendirme yıl sonu itibariyle)	9
E.3. Üniversitemiz 2020-2024 Stratejik Planında Yer Alan Fakülte ile İlgili Amaçlar, Hedefler ve Göstergeler	11
E.4. Öğretim Elemanlarınca Yapılan Yayınlar ve Hedefler	18
E.5. Öğretim Elemanlarınca Yapılan Yayınlar ve Hedefler (endekslere göre)	19
E.6. YÖK İzleme Kriterlerine İstinaden Fakülteyi İlgilendiren Göstergeler (Üniversitemiz Stratejik Planında yer alan göstergeler dışında)	20

A. LİDERLİK, YÖNETİŞİM VE KALİTE

(AÇIKLAMA: [BİDR Hazırlama Kılavuzu](#)'nda aşağıda belirtilen ilgili alt ölçütün anlatıldığı sayfa incelenerek metni, kanıtları ve kanıt isimlendirilmelerini yine kılavuzda belirtilen kurallara dikkat edilerek yazılması beklenmektedir. Bu açıklamayı ilgili alt ölçüte dair metin ve kanıtları yazdıktan sonra siliniz.)

A.1. Liderlik ve Kalite

Bölümün kalite komisyonu, eğitim kalitesinin yükseltilmesi, diğer komisyonların görev ve sorumluluklarının belirlenmesi ve komisyonlarda görev dağılımının yapılması amacıyla toplantı yapmıştır.

A.1.1. Yönetişim modeli ve idari yapı

A.1.1.1. bölüm kalite komisyon üyeleri web sitesi

A.1.1.2. bölüm kalite komisyon toplantı tutanağı

A.1.1.3. kalite zoom toplantısı

A.1.3. Kurumsal dönüşüm kapasitesi

A.1.4. İç kalite güvencesi mekanizmaları

Bölümümüz tarafından iç paydaş ve dış paydaş toplantıları yapılarak öğrencilerden bölüm ve müfredat ile ilgili geri bildirim alınmıştır. Fizyoterapi ve Rehabilitasyon Bölümü 1. Sınıf öğrencilerine oryantasyon sunumu bölüm başkanı Doç. Dr. Evrim Göz tarafından gerçekleştirilmiş olup, öğretim elemanları ile öğrenciler tanışmışlardır, öğrencilerin soruları, beklentileri, görüş ve önerilerine dair geri bildirim alınmıştır.

A.1.4.1. bölüm kalite komisyon toplantı tutanağı

A.1.4.2 oryantasyon toplantısı

A.1.5. Kamuoyunu bilgilendirme ve hesap verebilirlik

Bölüm web sayfası doğru, güncel, ilgili ve kolayca erişilebilir bilgiler vermektedir. Bunun sağlanması için gerekli mekanizmalar mevcuttur. Sistemattir, ilan edilen takvim çerçevesinde gerçekleştirilir. Sorumluları nettir. Bölüm başkanı, bölüm başkan yardımcısı ve bir araştırma görevlisi sorumludur. Web sayfasında akademik takvime uygun olarak sınav takvimleri, ders kayıt tarihleri ve halkı bilinçlendirmek için belirli gün ve haftalara özgü bilgilendirme mesajları yayınlanmaktadır. Bölüm instagram hesabında da yapılan etkinlikler hakkında bilgilendirme yapılmaktadır. Ayrıca bölüme alınacak akademisyen ve personel için üniversitede şeffaf ve izlenebilir bir yol izlemektedir.

A.1.5.1. bölüm web sitesi

A.1.5.2. bölüm instagram hesabı

A.2. Misyon ve Stratejik Amaçlar

Bölüm; vizyon, misyon ve amacını gerçekleştirmek üzere politikaları doğrultusunda oluşturduğu stratejik amaçlarını ve hedeflerini planlamakta ve uygulamaktadır.

A.2.1. Misyon, vizyon ve politikalar

Bölüm misyon ve vizyon ifadeleri kuruma özel olarak ve paydaş görüşleri alınarak tanımlanarak bölüm web sayfasında kamuoyuna açık şekilde yayınlanmıştır.

A.2.1.1. misyon,vizyon ve politikalar

A.2.2. Misyon ve Stratejik Amaçlar

Bölüm misyonu kurumun stratejik planına ve amaçlarına uygun olarak hazırlanmıştır.

A.2.2.1. FTR eğitim amaçları

A.2.3. Performans yönetimi

Bölüm performans göstergeleri kurum eylem planı ve kurum stratejik amaçları doğrultusunda takip edilmektedir

A.2.3.1. akademik bilgi sistemi

A.2.3.2. SBF Eylem Planı

A.3. Yönetim Sistemleri

A.3.1 Bilgi Yönetim Sistemi

Bilgi yönetim sistemi ile ilgili uygulamalar Bilgi İşlem Daire Başkanlığı tarafından yürütülmektedir.

A.3.1.1.EBYS

A.3.1.2. akademik bilgi sistemi

A.3.2. İnsan Kaynakları Yönetimi

İnsan kaynakları yönetimi ile ilgili uygulamalar Personel Daire Başkanlığı tarafından yönetilmektedir.

A.3.2.1. memnuniyet anketi

A.4. Paydaş Katılımı

A.4.1. İç ve dış paydaş katılımı

İç paydaşların karar alma, yönetim ve iyileştirme süreçlerine katılımı mevcut durumda kurullar ve komisyonların çalışma usul ve esaslarıyla, yönergelerle ve geliştirilen geri bildirim yöntemleriyle sağlanmaktadır.

Paydaşların karar alma, yönetim ve iyileştirme süreçlerine katılımı farklı şekillerde gerçekleştirilebilmektedir.

Üniversitemizde dış, paydaşların süreçlere katılımı, gerçekleştirilmiş olan işbirlikleri ve protokollerle yürütülmektedir.

Bölümün iç ve dış paydaş grubu farklı görüşlere yer verilmesi amacıyla revize edildi. Revize edilen iç ve dış paydaş grubu “Bölüm İç Paydaşları” ve “Bölüm Dış Paydaşları” tablosunda verilmiştir. İç ve dış paydaş toplantılarında müfredat, eğitim öğretim, araştırma ile ilgili konularda paydaşların görüşleri alınmıştır. Bu görüşler doğrultusunda gerekli iyileştirmeler yapılmıştır. İç paydaş toplantısında öğrenci geri bildirimleri dikkate alınmıştır. Toplantılarda alınan görüşlere istinaden alınan kararlar aşağıdaki sekmede verildi.

İş sağlığı ve güvenliği dersi müfredata eklendi.

A.4.1.1. danışman toplantısı

A.4.1.2. bölüm danışmakurulu toplantısı

A.4.1.3. iç paydaş toplantısı

A.4.1.4. dış paydaş toplantısı

A.4.1.5. dış paydaş tutanak

A.4.1.6. dış paydaş mersin şehir hastanesi

Bölüm İç paydaşları

Paydaş Adı	Tanımı
Doç. Dr. Evrim GÖZ	Başkan
Dr. Öğr. ÜYESİ Fatma Kübra ÇEKOK	Üye
Dr. Öğr. ÜYESİ Ayşenur GÖKŞEN	Üye
Arş. Gör. Ali MUTLU	Üye
Arş. Gör. Nisa AKYAZI	Üye
Öğr. Gör. Volkan DENİZ	Üye
İrem SEKENDİZ	Öğrenci temsilcisi
Yüstra ERDAŞ	Öğrenci temsilcisi

FTR Bölüm Dış Paydaşları

Paydaş Adı	Tanımı
Doç. Dr. Evrim GÖZ	Başkan
Dr. Öğr. ÜYESİ Fatma Kübra ÇEKOK	Üye
Dr. Öğr. ÜYESİ Ayşenur GÖKŞEN	Üye
Arş. Gör. Ali MUTLU	Üye
Arş. Gör. Nisa AKYAZI	Üye
Öğr. Gör. Volkan DENİZ	Üye
İrem SEKENDİZ	Öğrenci temsilcisi
Doç. Dr. Arzu Erdem GÜNER(Üniversite)	Dış paydaş
Fatma ÖKSÜZ (FTR dernek temsilcisi)	Dış paydaş
Ece Kuşcu Şahin (Özel eğitim merkezi)	Dış Paydaş
Betül Avkaroğulları (Devlet Hastanesi)	Dış Paydaş
Hülya Bozoğlu (Özel sektör)	Dış Paydaş

A.4.2. Öğrenci geri bildirim

Üniversitemiz iç paydaşları kapsamında tüm süreçlerle ilgili olarak öğrenci görüş ve önerilerine özel önem verilmektedir. Bu kapsamda Üniversitemizin eğitim-öğretim sürecine ilişkin olarak öğrencilerden geri bildirim alınmasına yönelik kullanılan yöntemler aşağıda yer alan başlıklar altında ifade edilmiştir:

- Akademik ve idari birim e-posta adresleri (dkt@tarsus.edu.tr /sbf@tarsus.edu.tr gibi geri bildirim sistemi olarak tanımlanmış resmi ve kayıt altına alınan iletişim kanalları)
- Öğrenci İşleri Daire Başkanlığı web sitesinde yer alan canlı destek hattı,
- Her ders için oluşturulmuş olan sanal sınıflardaki akış sekmesi (bu sekmeden öğrenciler ders, sınav ve süreçle ilgili görüş, öneri, şikâyet ve taleplerde bulunabilmektedir),
- Her sınıf için oluşturulmuş iletişim (e-posta/whatsapp) grupları,
- Odak grup görüşmeleri kapsamında her sınavdan önce yapılan öğretim elemanı ve öğrenci toplantıları,
- Odak grup görüşmeleri kapsamında her dönemde en az bir defa gerçekleştirilen Rektör-Öğrenci toplantıları,
- Odak grup görüşmeleri kapsamında her dönemde en az bir defa gerçekleştirilen Birim Yöneticisi (Dekan/Müdür/Bölüm Başkanı) – öğrenci toplantıları,
- Her yıl gerçekleştirilen öğrenci memnuniyet anketi

Ayrıca, öğrenciler talep ve şikâyetlerini danışmanları aracılığı ve üniversite genelinde Öğrenci Konseyi aracılığı ile de yapabilmektedirler. Ancak, 2018'den itibaren YÖK kararı sebebiyle Öğrenci Konseyi

seimleri gerekleřtirilmemiřtir. Üniversite bu eksiklięi gidermek iin Öğrenci Temsilcisini belirlemiřtir. Öğrenci temsilcisi bazı kurul ve komisyonlara davet edilerek görüşleri alınmaktadır.

Tüm bu yöntemler aracılıęı ile öğrencilerden geri bildirimler alınmakta, bu geri bildirimlere yönelik süreç iyileřtirme faaliyetleri gerekleřtirilmekte, öğrencilere bilgi verilmektedir. Rektör, Dekan/Müdür, Bölüm Başkanı ve Öğretim Elemanları toplantılarıyla öğrenciler, uzaktan/karma eğitim süreçlerinin karar alma mekanizmalarına dâhil olmaktadır. Zira bu toplantılarda öğrencilerin, görüş, öneri, řikâyet ve talepleri deęerlendirilmekte ve bu doęrultuda tedbirler alınmaktadır.

Öte yandan her dönem bařında öğrenci danıřmanları atanmakta, öğrencilerle toplantı yapılarak eğitim ve öğretim faaliyetlerine dair geri dönüşler alınmaktadır. Üniversitemizde Rektörlük Makamından bařlayarak hiyerarřik amirler kapsamında Dekan, Bölüm Başkanı ve Öğretim Elemanları gerek genel olarak gerekse de belirli bir ders veya husus özelinde sık sık öğrencilerle bir araya gelmekte, gerekli toplantılar yapılarak geri bildirimler alınmakta, öğrencilerin eğitim-öğretim sürecine dair geri bildirimleri sistematik bir řekilde ele alınarak iyileřtirici tedbirler alınmaktadır.

A.4.2.1. bölümwebsitesi řikayetveöneriformu

A.4.2.2. öğrenci mail cevap

A.4.2.3. memnuniyet anketi

A.4.2.4. bölümkurulututanaęı öğrencigörüşüicerir

A.4.3. Mezun iliřkileri yönetimi

A.5. Uluslararasılařma

Bölümümüzün 2 ayrı ülkede 3 ayrı üniversite ile erasmus ikili protokol anlaşması bulunmaktadır. 2024 yılı içerisinde İtalya ve İsvire ile ERASMUS görüşmeleri sağladık fakat henüz bir sonuca ulaşamadık.

Bölümümüz öğretim üyesi Dr. Nurel ERTÜRK, E-COST-TRAINING_SCHOOL-CA20104-16092 adlı COST eylem planı kapsamında katılım desteęi olarak Phsyagenet toplantısına katılım sağladı.

A.5.1. Uluslararasılařma süreçlerinin yönetimi

Üniversitemizde uluslararasılařma politikası, stratejisi ve hedefleri doęrultusunda, Üst Yönetim tarafından desteklenen ve izlenmekte olan hareketlilik programlarına ve etkinliklere katılım gibi faaliyetler sistematik olarak gerekleřtirilmektedir. Söz konusu faaliyetler Uluslararası İliřkiler Ofisi koordinasyonunda yürütölmektedir.

Üniversitede tanımlanmış olan, üniversitenin diğer politikalarıyla uyumlu ve tüm paydaşlar tarafından bilinirliği sağlanmış Uluslararasılaşma Politikası 2021 yılında güncellenmiştir. Bu politika Üniversitenin hedeflerini ve stratejilerini, süreç ve mekanizmalarını, organizasyon yapısını, zamanlamayı ve geliştirme çerçevesini özetlemekte; değişim programları, uluslararası öğrenci ve personel, uluslararası ağlar ve organizasyonlar, uluslararası yaklaşımlı müfredat ve ortak diploma etkinlikleri konularını içermekte ve diğer politika belgeleri ile uyumluluk göstermektedir.

Bu bağlamda belirlenen politika ile uyumlu olarak Üniversitemiz Uluslararası İlişkiler Ofisi'nde kurumsallaşarak yürütülen uluslararasılaşma süreçleri kapsamında; uluslararası boyutlu iş birliklerinin, ortaklıklarının ve değişim programlarının tesis edilmesi, uygulanması ve geliştirilmesi konusunda faaliyetler yer almaktadır. Ofisin organizasyon şeması internet sayfasında sunulmuş olup, gerçekleştirilen faaliyetler Tarsus Üniversitesi Rektörlüğüne bağlı olarak sürdürülmektedir. Ofis bünyesinde yer alan koordinatörlükler şunlardır:

Erasmus Kurum Koordinatörlüğü Mevlâna Kurum Koordinatörlüğü Farabi Kurum Koordinatörlüğü Bologna Kurum Koordinatörlüğü

Yurt içi ve yurt dışı üniversiteler ve benzeri kurum ve kuruluşlarla ilişkileri sağlamak, yürütmek ve geliştirmek üzere faaliyetler Uluslararası İlişkiler Ofisi tarafından gerçekleştirilmektedir. Üniversite bu faaliyetleri “Uluslararası İlişkiler Ofisi Yönergesi” ile güvence altına almıştır.

Üniversitemiz birimlerinden öğrenci, öğretim elemanı ve idari personelin, Avrupa Birliği Eğitim ve Gençlik Programları kapsamında yer alan Erasmus Programı çerçevesinde öğretim, yerleştirme (staj), eğitim alma ve ders verme hareketliliğine katılım süreçlerinin düzenlenmesi amacıyla Erasmus Kurum Koordinatörlüğü kurulmuştur. Bu koordinatörlük çalışmaları kapsamında çeşitli iş birlikleri ve ikili anlaşmalar gerçekleştirilmiştir. Hareketliliklere ilişkin süreçler, yine bu koordinatörlük tarafından koordine edilmektedir. Üniversitemiz bu faaliyetleri “Erasmus+ Programı Öğrenci ve Personel Hareketliliği Çalışma Kurulu Esasları” ile güvence altına almıştır.

Yurt içinde eğitim veren Yükseköğretim kurumları ile yurt dışında eğitim veren Yükseköğretim kurumları arasında öğrenci ve öğretim elemanı değişimini sağlamak amacıyla uygulanan Mevlâna değişim programı ile ilgili süreçler Üniversitemizde Mevlâna Değişim Programı Koordinatörlüğü tarafından yürütülmektedir. Söz konusu faaliyetler Yükseköğretim Kurulu tarafından belirlenen mevzuatlar ile güvence altına alınmıştır

A.5.1.1. bölüm komisyon dağılımı

A.5.2. Uluslararasılaşma kaynakları

A.5.2.1. cost destekleri

A.5.3. Uluslararasılaşma performansı

Tarsus Üniversitesi 2020-2024 Stratejik Planına yön veren temalardan biri uluslararasılaşmadır. Toplumların birbirlerini yakından tanınması ve iş birliği yapması; hoşgörünün oluşması ve artırılması adına önemli amaçlara hizmet eden Uluslararasılaşma faaliyetlerinin performansı Üniversitemiz Üst Yönetimince takip edilmektedir. Faaliyetler kapsamında ikili anlaşmalar ile öğrenci ve personel hareketlilikleri gerçekleştirilmiştir. Uluslararasılaşma faaliyetlerinin performansını izlemeye yönelik olarak Üniversitemiz 2020-2024 Stratejik Planı kapsamında belirlenen hedeflerin ve performans

göstergelelerinin değerlendirilmesi, Strateji Geliştirme Daire Başkanlığı tarafından gerçekleştirilmiştir. Bu kapsamda uluslararasılaşma üniversitenin stratejik alanlarından biri olarak belirlenmiş buna yönelik Hedef 1.3 "Plan dönemi sonuna kadar uluslararası değişim programı kapsamında gelen/giden öğrenci ve öğretim elemanı sayısını %20 artırmak" ortaya konulmuştur. Bu hedef altında ise "Uluslararası değişim programı kapsamında gelen / giden öğrenci sayısı" ve "Uluslararası değişim programı kapsamında gelen / giden öğretim elemanı sayısı" performans göstergeleri tanımlanmıştır. Dil ve Konuşma Terapisi Bölümü olarak Erasmus anlaşması için yeni üniversiteler ile Erasmus görüşmeleri de devam etmektedir.

A.5.3.1. [cost etkinlik](#)

A.5.3.2. [Erasmus Değişim Programı Kapsamında Yapılan İkili Anlaşmalar.pdf](#)

A.5.3.3_ [Kağıtsız Erasmus \(EWP\).pdf](#)

	PLANLA	UYGULA	KONTROL ET	ÖNLEM AL	İyileştirme Önerisi
A1	X	X	X		
A2	X	X	X		
A3	X	X	X		
A4	X	X	X		
A5	X	X	X		

B. EĞİTİM VE ÖĞRETİM

B.1. Program Tasarımı Değerlendirmesi ve Güncellenmesi

B.1.1. Programların tasarımı ve onayı

İç ve dış paydaş toplantılarında müfredat, eğitim öğretim, araştırma ile ilgili konularda paydaşların görüşleri alınmıştır. Bu görüşler doğrultusunda gerekli iyileştirmeler yapılmıştır. İç paydaş toplantısında öğrenci geri bildirimleri dikkate alınmış. Geri bildirimler doğrultusunda öğrencilerin talepleri doğrultusunda uygulamalı derslerin haftanın farklı günlerine dağıtılmasına karar verildi. Bölüm kurulunda ders dağılımlarının öğretim elemanlarının uzmanlık alanlarına göre ve eşit iş yükü oluşturacak şekilde yapılmasına karar verildi ve buna uygun dağılım yapıldı. Bölümün program çıktıları, güncel literatür ve üniversitenin yenilikçi öğrenme stratejisi kapsamında güncellendi. Bu kapsamda yıl içi değerlendirme yüzde oranları değiştirildi ve geri bildirim formlarının oluşturulmasına karar verildi.

B.1.1.1. program eğitim amaçları

B.1.1.2. bölümdanışmakurulu toplantı tutanağı

B.1.1.3. FTR cep

B.1.1.4. iş sağlığı güvenliği senato

B.1.1.5. FTR TYYÇ

B.1.1.6. program çıktıları

B.1.1.7. bologna çıktıları

B.1.1.8. müfradat komisyon üyeleri

B.1.1.9. içpaydaş toplantı staj

B.1.1.10. dış paydaş

B.1.1.11. staj senato kararı

B1.2. Programın ders dağılım dengesi

Toplam iş yükü saatinin belirlenmesi sürecinde her öğretim elemanı verdiği her ders için öğrenci iş yüküne dayalı kredi değerlerini ayrı ayrı belirlemektedir. Üniversitemizde staj ve mesleğe ait uygulamalı öğrenme fırsatları da mevcut olup gerçekleşen uygulamanın niteliği staj değerlendirme süreci ile yürütülmektedir. Öğrenci iş yüküne dayalı tasarımda uzaktan eğitimle ortaya çıkan çeşitlilikler de göz önünde bulundurulmaktadır.

B.1.2.1. ders programı

B.1.2.2. dersdağılımıçeren toplantı tutanağı

B.1.3. Ders kazanımlarının program çıktılarıyla uyumu

Her akademik dönem sonunda öğrenciler tarafından öğrenci memnuniyet anketleri doldurulmaktadır. Anketlerin sonuçlarına erişim Kalite Koordinatörü yöneticileri tarafından sağlanmakta olup, değerlendirmeleri gerçekleştirilmekte ve elde edilen bulgular iyileştirme faaliyetlerinin girdi bilgisi olarak kullanılmaktadır.

Üniversitemizde eğitim-öğretim programlarının tasarım süreci eğitim-öğretim programı ihtiyaç analizinin yapılması ile başlamaktadır. Bu kapsamda, ilk olarak, açılması düşünülen eğitim-öğretim programının iş dünyasından göreceği talep araştırılmaktadır. Bu amaçla, mezunlarımızın istihdam edildiği sektördeki firma temsilcileri ile görüşmeler gerçekleştirilmesi gerektiği kararlaştırılmıştır. Bir sonraki aşamada, açılması düşünülen programın yurt içi ve yurt dışı örnekleri incelenerek, doluluk oranları ve uyguladıkları müfredat üzerine incelemeler gerçekleştirilmesi planlanmaktadır.

B.1.3.1. bologna ders dosyası

B.1.4. Öğrenci iş yüküne dayalı ders tasarımı

Üniversitemiz bünyesindeki programlarda, yer alan derslerin öğrenci iş yüküne dayalı kredi değerleri (AKTS) belirlenmiştir. Bologna Sürecine ilişkin çalışmalar kapsamında AKTS ve Diploma Eki Etiket (DE) başvurusu aşamasında yer alan derslerin iş yükleri dikkate alınarak belirlenmektedir. Üniversitemizde ön lisans programları için 120 AKTS, lisans programı için 240 AKTS, lisansüstü programlar içinse yüksek lisans 120 AKTS, doktora 240 AKTS, lisans derecesi ile doktora kabul edilmiş öğrenciler için 300 AKTS asgari kredi yeterlilikleri olarak belirlenmiştir. Tüm derslerin AKTS değeri web sayfası üzerinden paylaşılmakta, öğrenci iş yükü takibi ile doğrulanarak güvence altına alınmaktadır. Ders bilgi paketlerinde öğrenci iş yüküne dayalı kredi değerlerinin belirlenmesinde alanla ilgili etkinlikler ile söz konusu etkinliklerin süresi ve toplam iş yükü saati dikkate alınmaktadır.

B.1.4.1. bologna sayfası

B.1.4.2. bologna ders dosyası

B.1.5. Programların izlenmesi ve güncellenmesi

Üniversitemiz bünyesinde bulunan programların açılması, açılan programlara ait müfredatların güncellenmesi konusunda gerekli işlemler periyodik olarak gerçekleştirilmektedir. Bu süreçte; iç paydaşlar ile dış paydaşların eğitim-öğretim faaliyetlerinin iyileştirme sürecine katılımı ve iç paydaşların memnuniyeti çerçevesinde programlarımızın sürekli olarak güncel tutulması sağlanmaktadır.

Öğrenci merkezli eğitim-öğretim yaklaşımının tüm programlardaki derslerde uygulanması ve Üniversitemiz öğretim elemanlarınca benimsenmesi ilgili bölüm/anabilim dalı başkanının birincil sorumluluğu altında yürütülmektedir. Değerlendirme sonuçları, programın güncellenmesi ve sürekli iyileştirilmesi için gösterge olarak kullanılmaktadır. Yapılan değerlendirmeye göre programların güncelleştirme ihtiyacı ortaya konulmaktadır. Programların eğitim amaçlarına ilişkin hedeflere ulaşma düzeyi bunun yanı sıra öğrencilerin ve toplumun ihtiyaçlarına cevap verme düzeyi, mezunlar ve işverenlerden gelen dönütler aracılığıyla izlenmekte ve ölçülmektedir. Bu kapsamda, her dönem sonunda tüm derslerle ilgili olarak öğretim elemanlarının ders dosyası hazırlamaları sağlanmakta; bu ders dosyaları içinde örgün ve uzaktan eğitim yoluyla verilen derslere ilişkin program eğitim amaçları ve hedeflenen

öğrenme çıktılarına ulaşma düzeyleri ile ilgili dönemlik değerlendirme raporları alınmaktadır. Bu yolla, ders içerikleri ve program müfredatları güncellenmesi süreci güvence altına alınmaktadır. Ayrıca Öğrenci İşleri Daire Başkanlığı canlı destek hattı ile e-posta adresi ve Üniversitenin kurumsal diğer e-posta adreslerine gelen görüş, eleştiri, şikâyet, beklenti vb. katkılar göz önünde bulundurularak programların izlenmesi desteklenmektedir.

B.1.5.1. iş sağlığı güvenliği dersi senato

B.1.5.2. zorunlustaj senato

B.1.5.3. classroom link

B.1.6. Eğitim ve öğretim süreçlerinin yönetimi

B.1.6.1. iş sağlığı güvenliği dersi senato

B.1.6.2. zorunlustaj senato

B.1.6.3. müfredat komisyonu

B.1.6.4. toplantı kararı

B.2. Programların Yürütülmesi (Öğrenci Merkezli Öğrenme ve Öğretme ve Öğretme)

Bölüm kurulunda alınan karara istinaden, Bologna ders çıktılarını güncellemişlerdir. Bölüm dosyalarının güncel olarak depolandığı “Google Classroom” veri tabanı öğrencilerin ve öğretim elemanlarının kullanımına açık tutuldu.

B.2.1. Öğretim yöntem ve teknikleri

2024-2025 Güz Döneminde Fizyoterapi ve Rehabilitasyon lisans programındaki teorik ve uygulamalı dersler yüzyüze eğitim yoluyla gerçekleştirilmiştir. Üniversitemiz tarafından yüz yüze eğitimde uygulanan öğrenci merkezli öğrenme, öğretme ve değerlendirme politikası rehber alınmıştır. Eğitim sürecinde lisans öğrencilerini kapsayan sorgulamaya dayalı öğrenme modeli, vaka tartışması, senaryo temelli öğrenme modeli, dijital oyun tabanlı öğrenme modeli, geri bildirimli ve proje tabanlı öğrenme yöntemi gibi çeşitli yenilikçi öğretim yöntemlerinden yararlanılmıştır.

Üniversitemizde programların ders dağılımına ilişkin ilke, kural ve yöntemler tanımlıdır. Tüm öğretim programlarında (müfredat) yapısı zorunlu, seçmeli ders, alan-alan dışı ders dengesi gözetilmekte, kültürel derinlik ve farklı disiplinleri tanıma imkânı sunulmaktadır. Ders sayısı ve haftalık ders saati öğrencinin akademik olmayan etkinliklere de zaman ayırabileceği şekilde düzenlenmiştir. Bu kapsamda geliştirilen ders bilgi paketlerinin amaca uygunluğu sistematik olarak izlenmekte ve iyileştirmeler yapılmaktadır. Programlarımız, eğitim öğretim faaliyetlerinin iyileştirilmesi sürecine iç ve dış paydaşların katılımı ve iç paydaşların memnuniyeti çerçevesinde sürekli güncellenmektedir. Öğrenci merkezli eğitim- öğretim yaklaşımının tüm programlarda uygulanması ve tüm öğretim elemanlarınca benimsenmesi bölüm başkanının birincil sorumluluğu altında yürütülmektedir

B.2.1.1. bologna ders dosyası

B.2.1.2. classroom

B.2.1.3. yenilikçi öğrenme

B.2.2. Ölçme ve değerlendirme

Dönem başında her bir ders için ders izlençe formları oluşturulmuş, sınav ve uygulama yöntemleri belirlenmiş ve öğrencilere ilan edilmiştir. Yıl içi değerlendirme yöntemleri her dersin öğrenme çıktılarıyla ve öğrencilerin ders yükleriyle uyumlu olarak belirlenmektedir. Yygulamalı dersler için sınavlar uygulamalı ve teorik olmak üzere iki aşamadan oluşmaktadır.

B.2.2.1. yid raporu

B.2.2.2. ders dosyası

B.2.2.3. sınav kağıdı örnekleri test/klasik

B.2.3. Öğrenci kabulü, önceki öğrenmenin tanınması ve kredilenmesi

Türkiye Cumhuriyeti vatandaşı olan öğrenciler Fizyoterapi ve Rehabilitasyon bölümüne Ölçme Seçme ve Yerleştirme Merkezinin (ÖSYM) yaptığı Yükseköğretim Kurumları Sınav (YKS) sonucuna göre kayıt yaptırmaktadır. Bu programa kabul edilebilmek için lise veya muadili bir eğitimi tamamlayarak diploma almış olmak ve Yükseköğretim Kurumları Sınavında (YKS) yeterli puan almış olmak gerekmektedir. Programa MF puan türüne ve Yükseköğretim Kurulu tarafından belirlenen esaslara göre öğrenci kabul edilir. Yabancı uyruklu öğrenciler Senato tarafından belirlenen başarı ölçütleri çerçevesinde kabul edilir. Ayrıca, bölüme birinci sınıftan sonra yatay ve dikey geçişle öğrenci kabul edilmektedir.

Fizyoterapi ve Rehabilitasyon bölümüne "Yükseköğretim Kurumlarında Ön lisans ve Lisans Düzeyindeki Programlar Arasında Geçiş. Çift Ana dal, Yan Dal ile Kurumlar Arası Kredi Transferi

Yapılması Esaslarına İlişkin Yönetmelik" kapsamında dikey, yatay ve üniversite içi geçişler yapılabilmektedir. Bu doğrultuda öğrencilerin başvurusu ile daha önceden alınan dersler hakkında bölüm muafiyet komisyonu tarafından ilgili yasa ve yönetmeliklere uygun olarak değerlendirme yapılmakta, sonrasında Fakülte Kurulu tarafından muafiyet kararı alınmaktadır. Ayrıca, İngilizce muafiyet sınavı ile öğrenciler birinci sınıftaki İngilizce derslerinden muaf olabilmektedirler.

Üniversitemizin öğretim dili Türkçedir. Uluslararası öğrencilerden Türkçe dil seviyesi yeterli düzeyde olmayan öğrenciler zorunlu Türkçe hazırlık programına kayıt olurlar. Zorunlu Türkçe hazırlık programı, öğrencilerin diğer üniversitelerden üniversitemize yatay geçişleri ve bölümler arası geçişleri Senato tarafından belirlenen esaslar ve ilgili mevzuatlar çerçevesinde yürütülür.

B.2.3.1. intibak komisyonu toplantı tutanağı

B.2.3.2. intibak yönergesi

B.2.4. Yeterliliklerin sertifikalanması ve diploma

Programda öngörülen tüm dersleri, uygulamaları ve stajları başarı ile tamamlayan ve toplam en az 240 AKTS kredisi almış olan öğrenciler diploma almaya hak kazanır. Mezuniyet başarı derecesi genel ağırlıklı puan ortalaması ile belirlenir.

Genel ağırlıklı puan ortalamasında 4.00 üzerinden en az 2,00 Genel Not Ortalamasına (GNO) sahip olmak gerekmektedir. Tarsus Üniversitesi Ön Lisans ve Lisans Eğitim-Öğretim ve Sınav Yönetmeliği'nin 35' inci maddesindeki şartları sağlayan öğrenciler bölümden mezun olabilmektedir.

B.2.4.1. bologna mezuniyet koşulları

B.2.4.2. intibak yönergesi

B.3. Öğrenme Kaynakları ve Akademik Destek Hizmetleri

B.3.1. Öğrenme ortam ve kaynakları

B.3.1.1. [classroom](#)

B.3.1.2. [yenilikçi öğrenme](#)

B.3.1.3. [kütüphane bölüm web sitesi ss](#)

B.3.1.4. [öğrencielkitabı bölüm web sitesi ss](#)

B.3.2. Akademik destek hizmetleri

B.3.2.1. [bölümwebsitesi şikayetveöneriformu](#)

B.3.2.2. [danışman öğrenci maili](#)

B.3.2.3. [bölüm maili öğrenci yanıt](#)

B.3.4. Dezavantajlı gruplar

B.3.4.1. [engelliöğrenci eğitimöğretimsınav yönetmeliği](#)

B.3.4.2. [classroom](#)

B.3.5. Sosyal, kültürel, sportif faaliyetler

Bölümün sosyal etkinliklerinin koordine edilmesi amacıyla Sosyal Etkinlik Komisyonu kuruldu. Sosyal Etkinlik Komisyonunda, öğrencilerin ve öğretim elemanlarının görüşleri alınarak bazı etkinliklerin yapılmasına karar verildi. Bölüm bazında, Beyaz Baston etkinliği, görme engelliler haftası farkındalık etkinliği, Down Sendromu farkındalık etkinliği, 8 Nisan Dünya Fizyoterapistler Günü etkinliği ve TÜBİTAK bilim söyleşileri düzenlendi.

B.3.5.1. [bölüm komisyonları](#)

B.3.5.2. sosyal sorumluluk ve toplumsal katkı

B.4. Öğretim Kadrosu

Bölüm kurulu toplantısında alınan karara istinaden, bölüme bir doktor öğretim üyesi ve bir araştırma görevlisi alındı. Ayrıca bir öğretim üyesinin doçentlik ataması yapılmıştır.

B4.1. Atama yükseltme ve görevlendirme kriterleri

2024 Mart ayında bölümdeki öğretim görevlisi, Tarsus Üniversitesi atama yükseltme kriterlerini tamamlayarak Dr. Öğr. Üyeliğine yükselmiştir. Üniversite atama kriterlerine uygun olarak Araştırma Görevlisi ve Öğretim Üyesi ilanları web sitesinde yayınlanmıştır.

B.4.1.1. atamayükseltme yönergesi

B.4.1.2. öğretim elemanı yayınları ve verdiği ders

B4.2. Öğretim yetkinlikleri ve gelişimi

B.4.2.1. SBF eylem Planı

B4.3. Eğitim faaliyetlerine yönelik teşvik ve ödüllendirme

Bölüm içerisindeki yükselme ve kabul olan projeler hakkındaki özet bilgiler fakültenin sosyal medya hesaplarında ve Tarsus Üniversitesi ana web sayfasında yayınlanarak bu konuda teşvik sağlandı.

B.4.3.1. web sitesi öğretim elemanı tebrik paylaşımı

B.4.3.2. web sitesi TÜBİTAK TÜSEB tebrik

C. ARAŞTIRMA VE GELİŞTİRME

C.1. Araştırma Süreçlerinin Yönetimi ve Araştırma Kaynakları

Bilimsel araştırma projelerinin desteklenmesi ve süreçlerin takibi için idari yapılanma büyük oranda tamamlanmıştır. BAP Koordinasyon Birimi “Yükseköğretim Kurumları Bilimsel Araştırma Projeleri Hakkında Yönetmelik” ve “Tarsus Üniversitesi Bilimsel Araştırma Projeleri Uygulama Yönergesi” çerçevesinde faaliyetlerini gerçekleştirmektedir. Bu kapsamda öğretim üyeleri ve doktora, tıpta uzmanlık ya da sanatta yeterlik eğitimini tamamlamış araştırmacılar tarafından yürütülen bilimsel araştırma proje tekliflerinin hazırlanması, değerlendirilmesi, kabulü, desteklenmesi, ulusal veya uluslararası kuruluşlar tarafından desteklenen projelere kaynak aktarımının yapılması, bunlara ilişkin hizmetlerin yürütülmesi, izlenmesi, sonuçlarının değerlendirilmesi, kamuoyuna duyurulması işlemleri gerçekleştirilmektedir. Birim bu iş süreçlerini yerine getirirken e-BAP Sistemini kullanmaktadır. Söz konusu bu iş süreçleri ile ilgili faaliyetlerin yürütülmesi ve üst yöneticinin bilimsel araştırmalarla ilgili vereceği diğer görevleri gerçekleştirmek amacıyla yönerge kapsamında "BAP Komisyonu" kurulmuş ve bu faaliyetleri Üniversitemiz adına yürütülmesinden sorumlu BAP Koordinasyon Birimi Koordinatörü atanmıştır. Üniversitenin stratejik amaçları doğrultusunda araştırma projelerinde akademik personele destek sağlamak, proje hazırlayacak olan personele, koordinasyon ve danışmanlık hizmeti sunmak, tamamlanan ve devam eden projeler ile ilgili istatistiksel verileri takip etmek, projelerle ilgili bilgi akışını sağlamak ve ARGE konusunda eğitim programları düzenlemek amacıyla kurulmuş olan Proje Ofisi, “Tarsus Üniversitesi Proje Ofisi Yönergesi” çerçevesinde faaliyetlerini gerçekleştirmektedir.

Araştırma kadrolarının gelişimi için bilimsel faaliyetlere katılımlar Üniversite Yönetimi tarafından teşvik edilmekte, yurt içi ve yurt dışında çeşitli yükseköğretim kurumları ile yapılan eğitim alma ve verme hareketliliği programlarına katılımına olanaklar sağlanmaktadır.

Bölüm kurulunda, akademisyenlerin ulusal düzeyde akademik projeleri destekleyen kurumlara güncel ve bilimsel değeri olan projelerle başvuru yapmaları teşvik edildi. Sonuç olarak bölümdeki öğretim elemanlarının; iki TUBİTAK 2218, iki TUBİTAK 2209, bir TUSEB ve 3 BAP projesi desteklenmesi açısından kabul almıştır.

TUBİTAK 2218 projeleri için 235.000TL, TUBİTAK 2209 projeleri için 14.950TL, TUSEB projesi için 3.350.000 TL ve BAP projeleri için 165.000TL maddi kaynak desteği sağlandı.

C.1.1. Arařtırma srelerinin ynetimi

C.1.1.1. toplantı tutanađı

C.1.2. İ ve dıř kaynaklar

niversite ii kaynaklar (BAP)

Mali arařtırma kaynakları, niversitede i mali kaynaklar ve dıř mali kaynaklar olarak deđerlendirilmektedir. İ mali kaynakların temelini BAP oluřtururken, dıř mali kaynakları bařta Bakanlıklar, YK ve Trkiye Bilimsel ve Teknolojik Arařtırma Kurumu (TBİTAK) olmak zere diđer kamu, zel sektr ve STK'lerden sađlanan kaynaklar oluřturmaktadır.

niversite dıřı kaynaklara ynelim (Destek birimleri, yntemleri)

Arařtırma erevesinde BAP, Proje Ofisi, Technoscope ve Dner Sermaye bnyesinde kamu sektr ve sanayi ile stratejik ortaklıklar yapılmakta ve ortak projeler yrtlmektedir.

niversitemiz BAP Koordinasyon Birimi idari yapılanmasını 2020 yılında tamamlamıř olup, "Tarsus niversitesi Bilimsel Arařtırma Projeleri Uygulama Ynergesi" erevesinde faaliyetlerine bařlamıřtır. Tm projelere dair sreler bu ynerge ile gvence altına alınmıřtır. Ayrıca birimler arası kaynak dađılımının BAP Komisyonu tarafından belirleneceđi Ynergenin 10'uncu maddesinde belirtilmiřtir.

2024 yılında Fizyoterapi ve Rehabilitasyon blm olarak toplam iki TUBİTAK 2218, iki TUBİTAK 2209, bir TUSEB ve 3 BAP projesi desteklenmesi aısından kabul almıřtır. TUBİTAK 2218 projeleri iin 235.000TL, TUBİTAK 2209 projeleri iin 14.950TL, TUSEB projesi iin 3.350.000 TL ve BAP projeleri iin 165.000TL maddi kaynak desteđi sađlandı.

C.1.2.1. BAP

C.1.2.2. TBİTAK/TSEB

C.1.2.3. COST

C.2. Arařtırma Yetkinliđi İř Birlikleri ve Destekler

C.2.1. Arařtırma yetkinlikleri ve geliřimi

niversitemizde ulusal ve uluslararası arařtırma geliřtirme destek programlarına katılımını ve fonların etkin kullanımını sađlamak amacıyla, arařtırmacıların yetkinliklerini geliřtirecek, etkinlikleri teřvik edecek ve destekleyecek alıřmalar yrtlmektedir. đretim elemanlarının arařtırma yetkinliklerinin

geliştirilmesi amacıyla farklı bilim alanlarında araştırma yöntemlerinin çevrimiçi eğitimler aracılığı ile verildiği, Araştırma Yöntemleri Eğitim ve Uygulama Merkezi (AYEUM) çevrimiçi portalı aracılığı ile araştırma yetkinliği desteklenmektedir. Bunun yanı sıra Üniversitemizde, öğretim elemanlarının ve öğrencilerin kendilerini geliştirmeleri için çeşitli konularda webinar serileri düzenlenmektedir. Ayrıca Üniversitemizde lisansüstü eğitim programı sayısının artırılması amaçlanmakta ve öğretim elemanlarının lisansüstü eğitimleri desteklenerek doktoralı öğretim elemanı sayısının artırılması için çalışmalar yapılmaktadır.

C.2.1.1. [SBF Eylem Planı](#)

C.2.1.2. [cost etkinlik](#)

C.2.1.3. [AYEUM](#)

C.2.2. Ulusal ve uluslararası ortak programlar ve ortak araştırma birimleri

C.2.2.1. [cost etkinlik](#)

C.3. Araştırma Performansı

C.3.1. Araştırma performansının izlenmesi ve değerlendirilmesi

C.3.1.1. [SBF Eylem Planı](#)

C.3.2. Öğretim elemanı/araştırmacı performansının değerlendirilmesi

Öğretim elemanlarının araştırma geliştirme faaliyetlerine ilişkin çalışmaları 2020-2024 Stratejik Planına uyumlu bir şekilde Strateji Geliştirme Daire Başkanlığınca periyodik olarak toplanmaktadır. Stratejik planında tanımlanmış olan performans göstergeleri Strateji Geliştirme Daire Başkanlığı tarafından yıl içerisinde üçer aylık dönemler halinde izlemekte ve birimlerden gelen veriler ilgili araştırma alanlarına göre değerlendirilmektedir. Öğretim elemanlarının çalışmaları değerlendirmeler kapsamında performans takip sisteminde işlenmekte ve toplanan bilgiler İdare Faaliyet Raporunda yayımlanmaktadır. Böylece stratejik planda belirtilen performans göstergeleri değerlendirilerek hedeflere ne oranda ulaşıldığı kontrol edilmektedir.

C.3.2.1. Performans programı 2024

C.3.2.2. web sitesi öğretim elemanı tebrik paylaşımı

C.3.2.3. web sitesi tebrik paylaşımlar

D. TOPLUMSAL KATKI

(AÇIKLAMA: [BİDR Hazırlama Kılavuzu](#)'nda aşağıda belirtilen ilgili alt ölçütün anlatıldığı sayfa incelenerek metni, kanıtları ve kanıt isimlendirilmelerini yine kılavuzda belirtilen kurallara dikkat edilerek yazılması beklenmektedir. Bu açıklamayı ilgili alt ölçüte dair metin ve kanıtları yazdıktan sonra siliniz.)

Bölüm bazında, Beyaz Baston etkinliği, görme engelliler haftası farkındalık etkinliği, Down Sendromu farkındalık etkinliği, 8 Nisan Dünya Fizyoterapistler Günü etkinliği ve TÜBİTAK bilim söyleşileri düzenlendi.

D.1. Toplumsal Katkı Süreçlerinin Yönetimi ve Toplumsal Katkı

Kaynakları

D.1.1. Toplumsal katkı süreçlerinin yönetimi

Öğretim elemanlarımız çeşitli özel eğitim ve rehabilitasyon merkezleri ile iş birliği içinde topluma yönelik eğitimler düzenlemektedir. Toplumsal katkı hedefine uygun olarak Üniversitemiz bünyesinde toplumun farklı kesimlerinin fayda sağlayabileceği webinar serileri düzenlenmekte, paydaşlara yönelik eğitim serileri organize edilmekte ve toplumsal katkıyı artırmaya yönelik faaliyetler organize edilmektedir. Sürdürülen eğitim ve seminerlerin çevrim içi araçlar kullanılarak yürütülmesi ile hem yerel hem de ulusal boyutta katkı sunma stratejisi uygulanmaktadır. Ayrıca, toplumun bölgesel ve küresel ölçekteki sorunlarına çözüm geliştirilebilmesi amacıyla öğrencilerin fikir geliştirmeleri desteklenmektedir. Üniversitemiz yönetimi akademik ve idari personelin eğitim, bilgi ve becerilerini dikkate alarak yasal mevzuata uygun görevlendirmeler gerçekleştirmektedir. Yurt içi ve yurt dışındaki araştırma faaliyetleri ile ilgili olarak öğretim elemanlarına hem sistem üzerinden elektronik dokümanlarla hem de fakülte web sayfası üzerinden duyurularla bilgiler verilmiş, öğretim elemanlarının bu etkinliklere katılımı sağlanmıştır. Üniversitemizin Stratejik Plan içerisinde toplumsal katkı süreçlerinin değerlendirilmesine yer verilmiştir.

Fizyoterapi ve Rehabilitasyon Bölümü olarak akademik ve idari personelin ve öğrencilerimizin sosyal sorumluluk anlayışlarını geliştirmek adına farklı alanlara yönelik eğitim ve etkinlikler düzenledik.

D.1.1.1. sosyal sorumluluk ve toplumsal katkı faaliyetleri

D.1.1.2. engelsiz yürüyüş

D.1.1.3. 3 aralık dünya engelliler günüParalimpik sporda başarı öyküleri

D.1.1.4.SMA da rehabilitasyon

D.1.2. Kaynaklar

Üniversitemizde, Stratejik Planında yer aldığı üzere, toplumsal katkıya yönelik genel amaç ve hedeflerin odak noktasını insan kaynağı oluşturmaktadır. Üniversitemiz, toplumsal katkı faaliyetlerini sürdürebilmek için gerekli birincil kaynak olan yetkin insan kaynağına sahiptir. Üniversite bünyesinde çalışan öğretim elemanlarının yanı sıra Üniversitemiz öğrencilerinin toplumun ekonomik, sosyal ve kültürel sorunlarına çözüm önerileri geliştirebilecek faaliyetlerini desteklenmektedir. Bu kapsamda, Üniversitemizde toplumsal katkı sunabilecek akademik çalışmalar, projeler, öğrenci deneyimleri ve müfredat tasarımları önemsenmekte ve desteklenmektedir

Üniversitemiz, toplumsal katkının akademik çalışanlarının yanı sıra öğrencileri tarafından da sağlanabileceğinin bilincindedir. Gelecekte toplumsal etki ortaya koyabilen üniversitelerin, yeni nesil eğitim-öğretimi arzulayan ve/veya yeni nesil eğitim sistemine ayak uydurabilen öğrencilerden talep göreceğini düşünen Üniversitemiz yönetimi, toplumsal katkı kültürünü tüm Üniversitede yaygınlaştırmak için çalışmalar yürütmektedir. Üniversitemiz, geleceğe ve topluma yön veren mezunlarının araştırma kapasitesi ve potansiyeline sahip olmasını önemsemektedir. Araştırma kapasitesi ve potansiyeline sahip öğrenciler ile üniversite eğitimi dönemlerinde bir araya gelebilen genç üniversitelerin bu öğrencilerden güç alarak gelişimlerine hız vermeleri ve diğer üniversitelerden bu noktada pozitif yönde ayrışmaları olası görülmektedir. Bu nedenle, Üniversitemiz, sadece çalışanlarının değil aynı zamanda fakültemiz lisans öğrencilerinin de toplumsal katkı ortaya koyma çabalarını desteklemektedir. Bu kapsamda, Üniversitemiz, öğrencilerinin eğitim öğretim süreçlerinde toplumsal katkı ortaya çıkarabilecek bilgi ve deneyimler edinmelerini amaçlamaktadır.

Fizyoterapi ve Rehabilitasyon bölümü olarak toplumsal katkı alanında birçok etkinlik ve eğitim planlanmıştır. FTR bölümü akademik personelinin 2024 yılında gerçekleştirdikleri bilim şöylesilerinden toplam 25 bin destek sağlanmıştır..

D.2. Toplumsal Katkı Performansı

D.2.1. Toplumsal katkı performansının izlenmesi ve değerlendirilmesi

D.2.1.1. sosyal sorumluluk ve toplumsal katkı faaliyetleri

E. FTR BÖLÜMÜ PERFORMANS GÖSTERGELERİ

E.1. Akademik Personel Sayısı (Değerlendirme yıl sonu itibariyle)

(Biriminizin Eylem Planında yer alan tablodaki değerleri ve grafiği buraya aktarınız. Pasta dilimi grafiği örnek teşkil etsin diye eklenmiştir. Eylem Planınızda oluşturulmuş grafiği ekleyiniz)

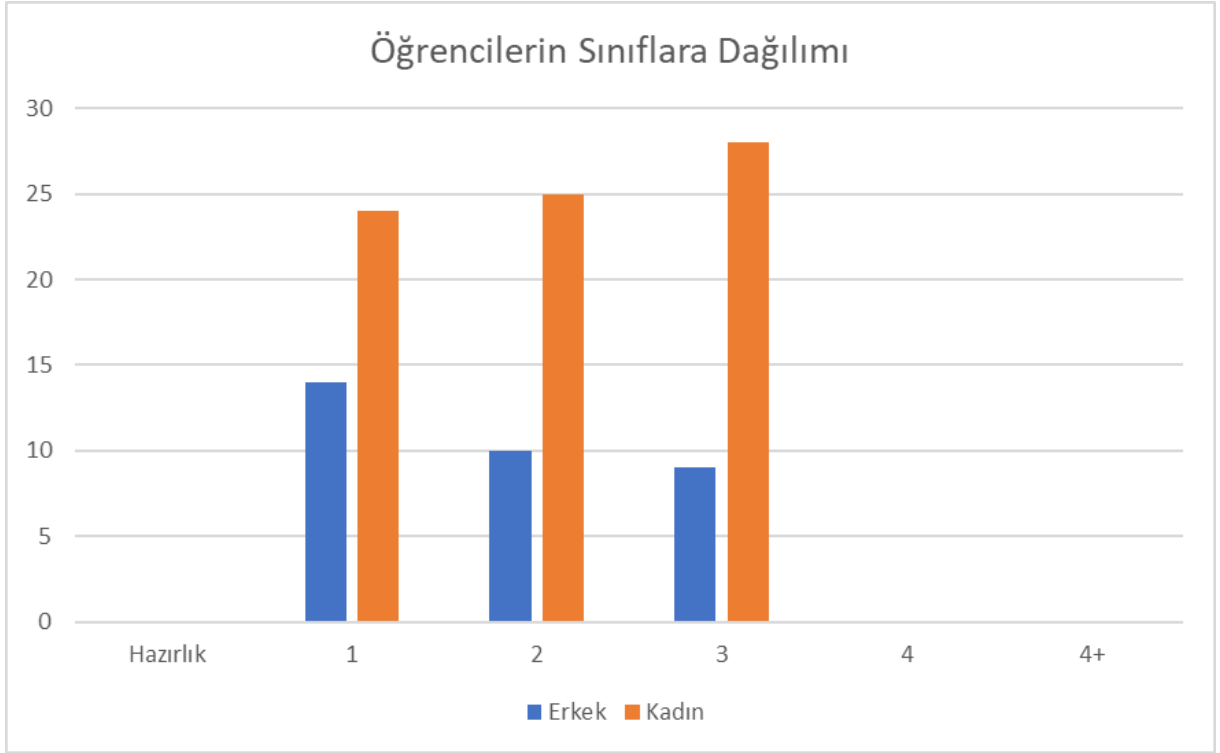
UNVAN	SAYI
Profesör	0
Doçent	1
Dr. Öğretim Üyesi	3
Öğretim Görevlisi	1
Araştırma Görevlisi	2
Toplam Öğretim Üyesi Sayısı	4
Toplam Öğretim Elemanı Sayısı	7



E.2. Öğrenci Sayıları (Değerlendirme yıl sonu itibariyle)

(Biriminizin Eylem Planında yer alan tablodaki değerleri buraya aktarınız. Grafiği örnek teşkil etsin diye eklenmiştir. Eylem Planınızda oluşturulmuş grafiği ekleyiniz)

ÖĞRENCİ SAYILARI			
SINIF	ERKEK	KADIN	TOPLAM
Hazırlık			
1	14	24	38
2	10	25	35
3	9	28	37
4			
4+			
TOPLAM	33	77	110



E.3. Üniversitemiz 2020-2024 Stratejik Planında Yer Alan Fakülte ile İlgili Amaçlar, Hedefler ve Göstergeler
(Biriminizin Eylem Planında yer alan tablodaki değerleri buraya aktarınız.)

Amaç	Hedef	Gösterge	2024 Hedef	2024 Gerçekleşen	Değerlendirme	İyileştirme Önerisi
A1. Eğitim-öğretim kalitesini artırmak ve sürekli iyileştirme	H1.1. Program müfredatlarını, yenilik ve gelişmeler doğrultusunda çağın gerekliliklerini, insanın ve toplumun ihtiyaçlarını karşılayacak şekilde güncellemek	PG1.1.1 Müfredat geliştirme konusunda paydaşlarla yapılan toplantı sayısı	3	3		
		PG1.1.2 Müfredatı güncellenen program sayısı	1	1		
		PG1.1.3 Akredite olan program sayısı	0	0		
	H1.2. Ders süreçlerini, karşılıklı etkileşimi ve aktif öğrenci katılımını artıracak şekilde düzenlemek	PG1.2.2 Öğrenci devamsızlık oranı	15	14		
		PG1.2.3 Öğretim elemanı değerlendirme anketi ortalaması (öğrenci değerlendirmeleri) (%)	99	45,2		
		PG1.2.4 Öğretim elemanları için eğitim becerilerini geliştirmeye yönelik düzenlenen etkinlik sayısı	1	0		
		PG1.2.5 Eğitim becerilerini geliştirme eğitimi alan öğretim elemanı sayısı	3	1		

Amaç	Hedef	Gösterge	2024 Hedef	2024 Gerçekleşen	Değerlendirme	İyileştirme Önerisi
A1. Eğitim-öğretimin kalitesini artırmak ve sürekli iyileştirmek	H1.5. Nitelikli öğrenciler tarafından tercih edilen lisans program sayısını artırmak	PG1.5.1 Yabancı dilde eğitim veren lisans programı sayısı	0	0		
		PG1.5.2 Öğrenci alan lisans programı sayısı	1	1		
		PG1.5.3 Lisans programlarına giriş sıralamalarının ortalaması*(.000)	297.486	289.541		
A2. Özgün değer katan bilimsel araştırmaların niteliğini ve niceliğini artırmak	H2.1. Plan dönemi sonuna kadar öğretim üyesi başına düşen nitelikli yayın sayısını %3 artırmak	PG2.1.1 Öğretim üyesi başına düşen SCI, SCI-Expanded, SSCI, AHCI indekslerindeki dergilerde basılan makale ve derleme sayısı	2	3,25		
		PG2.1.2 Öğretim üyesi başına düşen SCI, SCI-Expanded, SSCI, AHCI indeksleri dışındaki dergilerde basılan makale ve derleme sayısı	2	3.25		

Amaç	Hedef	Gösterge	2024 Hedef	2024 Gerçekleşen	Değerlendirme	İyileştirme Önerisi
A2. Özgün değer katan bilimsel araştırmaların niteliğini ve niceliğini artırmak	H2.1. Plan dönemi sonuna kadar öğretim üyesi başına düşen nitelikli yayın sayısını %3 artırmak	PG2.1.3 Bilimsel yayın puanı (Açıklama : *PG2.1.1. numaralı göstergede verilen her bir yayın için ilgili dergi güncel etki faktörü yazılarak alt alta toplanmasıyla elde edilen toplam etki puanının toplam yayın sayısına oranı)	3	5.52		
		PG2.1.4 Öğretim üyesi başına düşen SCI, SCI-Expanded, SSCI, AHCI indekslerindeki dergilerden yapılan atıf sayısı	15	17		
		PG2.1.5 Öğretim üyesi başına düşen SCI, SCI-Expanded, SSCI, AHCI indeksleri dışındaki dergilerden yapılan atıf sayısı	10	12		

Amaç	Hedef	Gösterge	2024 Hedef	2024 Gerçekleşen	Değerlendirme	İyileştirme Önerisi
A2. Özgün değer katan bilimsel araştırmaların niteliğini ve niceliğini artırmak	H2.2. Bilimsel araştırmalarda dış kaynak desteklerinin sayısını ve çeşitliliğini artırmak	PG2.2.1 Üniversite dışında (TÜBİTAK, AB programları, Kalkınma Ajansları vb. tarafından) desteklenen proje sayısı	5	4		
		PG2.2.2 Üniversite dışında (TÜBİTAK, AB programları, Kalkınma Ajansları vb. tarafından) desteklenen projelerin toplam bütçesi	50.000	3.800.000		
	H2.4. Öğretim elemanlarının araştırma kapasitesinin geliştirilmesine yönelik faaliyetlere katılımlarını artırmak	PG2.4.1 Yurt dışı araştırma faaliyetlerine (konferans, eğitim, proje vb.) katılan öğretim elemanı sayısı	3	1		
		PG2.4.2 Yurt içi araştırma faaliyetlerine (konferans, eğitim, proje vb.) katılan öğretim elemanı sayısı	5	6		

Amaç	Hedef	Gösterge	2024 Hedef	2024 Gerçekleşen	Değerlendirme	İyileştirme Önerisi
A2. Özgün değer katan bilimsel araştırmaların niteliğini ve niceliğini artırmak	H2.4. Öğretim elemanlarının araştırma kapasitesinin geliştirilmesine yönelik faaliyetlere katılımlarını artırmak	PG2.4.3 Araştırma kültürünün geliştirilmesine yönelik düzenlenen etkinlik (eğitim, seminer vb.) sayısı	1	1		
		PG2.4.4 Araştırma kültürünün geliştirilmesine yönelik düzenlenen etkinliklere katılan (eğitim, seminer vb.) öğretim elemanı sayısı	3	7		
	H2.5. Üniversite kaynaklı patent başvuru/tescil sayısını artırmak	PG2.5.1 Patent başvuru sayısı	0	0		
		PG2.5.2 Patent tescil sayısı	0	0		
		PG2.5.3 Patent başvuru, tescil ve ticarileşme konularında düzenlenen etkinlik (seminer vb.) sayısı	0	0		

Amaç	Hedef	Gösterge	2024 Hedef	2024 Gerçekleşen	Değerlendirme	İyileştirme Önerisi
------	-------	----------	------------	------------------	---------------	---------------------

A3. Girişimcilik ve yenilikçilik kültürünü geliştiren üretim bilgi ve teknolojinin üretimi sağlama	H3.1. Üniversite-özel sektör işbirliğiyle, girişimcilik ve yenilikçilik kapsamında gerçekleştirilen faaliyet sayısını artırmak	PG3.1.1 Üniversite-özel sektör işbirliğinde gerçekleştirilen Ar-Ge proje veya protokol sayısı	0	0		
		PG3.1.2 İşbirliğini artırmaya yönelik, özel sektör işletmelerine yapılan ziyaret sayısı	2	1		
		PG3.1.3 Özel sektör işletmelerine yapılan danışmanlık sayısı	0	0		
	H3.2. Girişimcilik ve yenilikçilik alanında farkındalık yaratmaya yönelik faaliyetlerin sayısını ve çeşitliliğini artırmak	PG3.2.1 Öğrencilere yönelik düzenlenen kariyer günleri (fuar, davetli konuşmacıların katıldığı toplantı vb.) sayısı	3	2		
		PG3.2.2 Öğrencilere yönelik düzenlenen girişimcilik temalı teknik gezi sayısı	0	1		
		PG3.2.3 Girişimcilik ve yenilikçilik konularında düzenlenen etkinlik (eğitim, seminer vb.) sayısı	3	1		

Amaç	Hedef	Gösterge	2024 Hedef	2024 Gerçekleşen	Değerlendirme	İyileştirme Önerisi
A4. Kurumsal kapasiteyi ve işleyişi geliştirmek	H4.2. Üniversite personelinin niteliğini ve niceliğini artırmak	PG4.2.1 Akademik personel sayısı	7	7		
		PG4.2.2 Öğretim üyesi başına düşen öğretim üyesi atama ve yükseltme ölçütleri puanı	274	286,7		
		PG4.2.4 Düzenlenen kişisel ve mesleki gelişim etkinliklerinin (eğitim, seminer vb.) sayısı	4	5		
		PG4.2.5 Düzenlenen kişisel ve mesleki gelişim etkinliklerine katılan personel sayısı	7	7		
A5. Üniversitenin sosyal, kültürel ve sportif etkinliğini geliştirmek ve toplumsal katkısını artırmak	H5.2. Kültür, sanat, spor ve topluma yönelik hizmet faaliyetlerini artırmak	PG5.2.1 Düzenlenen sportif, kültürel ve sanatsal etkinlik sayısı	1	2		
		PG5.2.2 Topluma katkı amaçlı gerçekleştirilen faaliyet sayısı	9	16		
		PG5.2.3 Sosyal Bilinci geliştirmeye yönelik düzenlenen etkinlik (eğitim, sertifika programı, seminer vb.) sayısı	3	18		

E.4. Öğretim Elemanlarınca Yapılan Yayınlar ve Hedefler

(Biriminizin Eylem Planında yer alan tablodaki değerleri buraya aktarınız.)

		2024 Hedef	2024 Gerçekleşen	Değerlendirme	İyileştirme Önerisi
MAKALE	SCI, SCI-Expanded, SSCI, AHCI de indekslerindeki dergiler basılan makale ve derleme sayısı	10	13		
	SCI, SCI-Expanded, SSCI, AHCI indeksleri dışındaki dergilerden yapılan yayın sayısı	8	13		
BİLDİRİ (TAM METİN)	Uluslararası	8	3		
	Ulusal	8	0		
BİLDİRİ (ÖZET)	Uluslararası	10	10		
	Ulusal	7	6		
KİTAP	Uluslararası	0	0		
	Ulusal	0	0		
KİTAP BÖLÜMÜ	Uluslararası	0	4		
	Ulusal	0	0		
	Toplam Yayın	51	45		
	Öğretim Elemanı Sayısı	7	7		
	Öğretim Elemanı Başına Düşen Yayın	7,285714286	6,428571		

E.5. Öğretim Elemanlarınca Yapılan Yayınlar ve Hedefler (endekslere göre)

(Biriminizin Eylem Planında yer alan tablodaki değerleri buraya aktarınız.)

	2024 Hedef	2024 Gerçekleşen	Değerlendirme	İyileştirme Önerisi
SCI, SCI-Expanded, SSCI ve AHCI Kapsamındaki Dergilerde Yayımlanmış Araştırma Makalesi	20	13		
Alan İndeksli Dergilerde Yayımlanmış Makale (ESCI-SCOPUS)	20	2		
ULAKBİM TR Dizin Tarafından Taranan Dergilerde Yayımlanan Makaleler	20	7		
Diğer Uluslararası Dergilerde Yayımlanmış Makaleler	15	4		
Diğer Ulusal Dergilerde Yayımlanmış Makaleler	15	0		
Toplam Makale	90	26		
Öğretim Elemanı Sayısı	7	7		
Öğretim Elemanı Başına Düşen Makale Sayısı	12,85714286	3.714		

E.6. YÖK İzleme Kriterlerine İstinaden Fakülteyi İlgilendiren Göstergeler (Üniversitemiz Stratejik Planında yer alan göstergeler dışında)

(Biriminizin Eylem Planında yer alan tablodaki değerleri buraya aktarınız.)

Göstergeler	2024 Hedef	2024 Gerçekleşen
A.3 Uluslararası sempozyum, kongre ve sanatsal sergi sayısı	0	1
A.4.1 Öğrencilerin yaptığı sosyal sorumluluk projelerinin sayısı	1	1
A.4.2 Öğrencilerin yaptığı endüstriyel projelerin sayısı	0	0
B.1 Ulusal hakemli dergilerde yayımlanan yayın sayısı	30	7
B.5.1 Başvurulan patent, faydalı model ve tasarım sayısı	1	0
B.5.2 Olumlu sonuçlanan patent, faydalı model ve tasarım başvurusu sayısı	1	0
B.9 TÜBİTAK ulusal ve uluslararası araştırma bursu sayısı	5	3
B.10 TÜBİTAK ulusal ve uluslararası destek programı sayısı	5	3
B.11 Ulusal ve uluslararası kurum ve kuruluşlar tarafından desteklenen Ar-Ge projesi sayısı	1	1
B.18.1 Endüstri ile ortak yürütülen proje sayısı	0	0
B.18.2 Endüstri ile ortak yürütülen projelerin toplam bütçesi	0	0
C.1 Yabancı uyruklu doktoralı öğretim üyesi sayısı	0	0
C.3.1 Uluslararası değişim programları kapsamında gelen öğretim elemanı sayısı	0	0
C.3.2 Uluslararası değişim programları kapsamında gönderilen öğretim elemanı sayısı	2	0
C.4.1 Uluslararası değişim programları kapsamında gelen öğrenci sayısı	1	0
C.4.2 Uluslararası değişim programları kapsamında gönderilen öğrenci sayısı	0	0
C.5 Öğretim elemanlarının aldığı uluslararası fonlara dayalı proje sayısı	1	0
C.6 Yurt dışı üniversiteler veya kurum ve kuruluşlar ile ortak yürütülen proje sayısı	1	0
D.1 Sosyal sorumluluk projesi sayısı	1	0
D.4 Kamu kurumları ile ortak yürütülen proje sayısı	1	0